

# Cyclope 6.0

---

*Ghid de instalare*

**CYCLOPE** | software monitorizare angajați

*Cyclope Monitorizare Angajați v6.0 este oferit de Cyclope Series © 2003-2011*

## Cuprins

1. Cyclope Monitorizare Angajați.....	3
1.1 Cerințe de sistem .....	3
1.2 Recomandări Hardware .....	4
1.3 Cerințe Software .....	4
2. Instalarea soluției Cyclope Monitorizare Angajați.....	5
2.1 Instalarea Serverului Cyclope.....	5
2.2 Instalarea Clientului Cyclope.....	8
2.2.1 – Instalarea CyclopeClient.exe .....	9
2.2.2 – Instalarea / Distribuirea SysRestore.dll .....	10
3. Dezinstalarea soluției Cyclope Monitorizare Angajați.....	11
3.1 Dezinstalarea Clientului Cyclope .....	11
3.1.1 – Dezinstalarea aplicației client din interfața web .....	11
3.1.2 – Dezinstalarea aplicației client de pe stația monitorizată.....	12
3.2 Dezinstalarea Cyclope Server .....	12

## 1. Cyclope Monitorizare Angajați

**Cyclope** este un produs software pentru monitorizarea angajaților care vă oferă informații valoroase cu privire la utilizarea infrastructurii IT din compania dumneavoastră și la activitatea pe calculator a angajaților dumneavoastră permițându-vă să monitorizați orice calculator din cadrul rețelei companiei dumneavoastră.

**Proiectat pentru mediul de afaceri**, Cyclope oferă managerilor softul de monitorizare perfect pentru a monitoriza proprii angajați și pentru a mări eficiența muncii depuse fără a atenta la datele cu caracter personal ale angajaților. Informațiile sunt oferite prin statistici detaliate și rapoarte personalizate bazate pe toate activitățile care se desfășoară pe calculator cum ar fi utilizarea de aplicații, lucrul cu documente, timp inactiv, activitatea în ferestre și activitatea pe pagini web.

Folosind Cyclope veți putea să determinați, în termeni de timp sau procentaj, implicarea angajaților în activități din sfera muncii cum ar fi utilizarea **aplicațiilor productive** (ERP, CRM, aplicații Desktop, editare, unelte de dezvoltare și planificare, etc.) sau a celor **mai puțin productive** cum ar fi navigarea pe Internet, chat-ul, descărcări, jocuri, etc.

Soluția implementează arhitectura client-server. Clientul (numit în acest document **Clientul Cyclope**) este un client robust și este necesar să ruleze pe fiecare calculator care trebuie monitorizat. Serverul (numit în acest document **Serverul Cyclope**) colectează și procesează datele primite de la clienți și prezintă statistici prin intermediul unei interfețe web.

### 1.1 Cerințe de sistem

**Clientul Cyclope** poate fi instalat pe calculatoare care rulează sisteme de operare Windows (**2008 Server, 7, Vista, Server 2003, XP Professional** sau **Home, 2000 Professional** sau **Server**). Clientul Cyclope utilizează o cantitate redusă de resurse, aproximativ 1% din puterea procesorului și doar 200KB din memoria RAM (inclusiv memoria virtuală). Aplicația nu are o interfață de utilizare și nu interferează cu nicio activitate desfășurată pe calculatorul respectiv.

**Serverul Cyclope** necesită un calculator care rulează unul din următoarele sisteme de operare: **Windows 7 (x86 sau x64), Windows Server 2008 (x86 sau x64), Windows Vista (x86 sau x64), Windows Server 2003 (x86 sau x64)** sau **Windows XP Professional (x86 sau x64)**. Aplicația poate gestiona până la 800 de conexiuni client simultane, pe un server dedicat.

*NOTĂ: PENTRU A SOLICITA O VERSIUNE DE TEST ȘI PENTRU A ACTIVA CYCLOPE, ESTE NECESARĂ O CONEXIUNE LA INTERNET.*

**Serverul Cyclope** vine cu o interfață web care permite administrarea aplicației și vizualizarea rapoartelor.

*NOTĂ: O VERSIUNE COMPATIBILĂ CU LINUX A APLICAȚIEI CYCLOPE SERVER VA FI DISPONIBILĂ ÎN TRIMESTRUL AL TREILEA AL LUI 2011.*

## 1.2 Recomandări Hardware

Puteți obține o performanță de top în utilizarea aplicației noastre dacă analizați cu atenție scopul dumneavoastră privind monitorizarea și configurația serverului și a rețelei dumneavoastră.

Putem să vă sugerăm un calcul simplu pentru a determina o configurație potrivită pentru serverul dumneavoastră:

Pentru fiecare calculator monitorizat, serverul **Apache** necesită **8MB** de memorie RAM și încă **2 MB** de memorie RAM este alocat pentru **MySQL**. Aceasta înseamnă că **pentru fiecare stație monitorizată, serverul care găzduiește Serverul Cyclope trebuie să aloce 10MB de memorie RAM.**

Dacă doriți să monitorizați peste 150 de angajați, vă recomandăm să instalați Serverul Cyclope pe un server dedicat care să aibă un procesor cel puțin cu două nuclee (dual core) și un sistem de operare pe 64 de biți.

Iată câteva categorii estimative împreună cu recomandările noastre pentru partea hardware:

### 1. Mic, 1-30 calculatoare

În acest caz, Serverul Cyclope ar trebui să ruleze normal pe orice calculator cu performanțe acceptabile (Pentium 4 sau procesor echivalent și circa 1GB de memorie RAM).

### 2. Mediu, 31-150 calculatoare

Nu este absolut necesar să instalați Cyclope Server pe un server dedicat, dar stația în cauză trebuie să aibă cel puțin un procesor cu două nuclee și cel puțin 2GB de memorie RAM. De asemenea, se recomandă și un hard disk rapid și să existe suficient spațiu liber pe disc (în prima lună, baza de date se poate mări până la 2GB, pentru 100+ calculatoare monitorizate).

### 3. Mare, 151-400 calculatoare

Pentru această categorie, recomandăm un server dedicat, care să ruleze un sistem de operare special (Windows Server 2003, Windows Server 2008 x64, etc.) Se mai recomandă un procesor cu nuclee multiple (> 2), cel puțin 4GB de memorie RAM și un hard disk rapid cu cel puțin 3-4 GB de spațiu disponibil.

### 4. Extra, 400+ calculatoare

Vă rugăm să ne contactați.

## 1.3 Cerințe Software

**Clientul Cyclope** nu întrunește alte cerințe software adiționale – altele decât cele legate de sistemul de operare Windows. Același lucru este valabil și pentru **Serverul Cyclope**.

*NOTĂ: PE CALCULATORUL (POATE SĂ FIE SERVER SAU ORICE ALTĂ STAȚIE CARE SE POATE CONECTA LA SERVER) UNDE SE VA ACCESA INTERFAȚA WEB, BROWSERELE (INTERNET EXPLORER, FIREFOX, CHROME, ETC.) TREBUIE SĂ FIE CONFIGURATE SĂ PERMITĂ RULAREA OBIECTELOR DE TIP JAVASCRIPT ȘI ACTIVEX. ASTFEL, DACĂ ESTE CAZUL, BROWSERUL VĂ VA CERE INSTALAREA PLUG-IN-ULUI ADOBE FLASH, DISPONIBIL LA <http://get.adobe.com/flashplayer>*

## 2. Instalarea soluției Cyclope Monitorizare Angajați

Secvența de instalare este: Cyclope Server, urmată de Cyclope Client (care poate fi instalat manual sau distribuit prin politica de domeniu – dacă arhitectura rețelei o permite).

### 2.1 Instalarea Serverului Cyclope

Pachetul de instalare **Setup.exe** va instala următoarele aplicații pe calculatorul dumneavoastră:

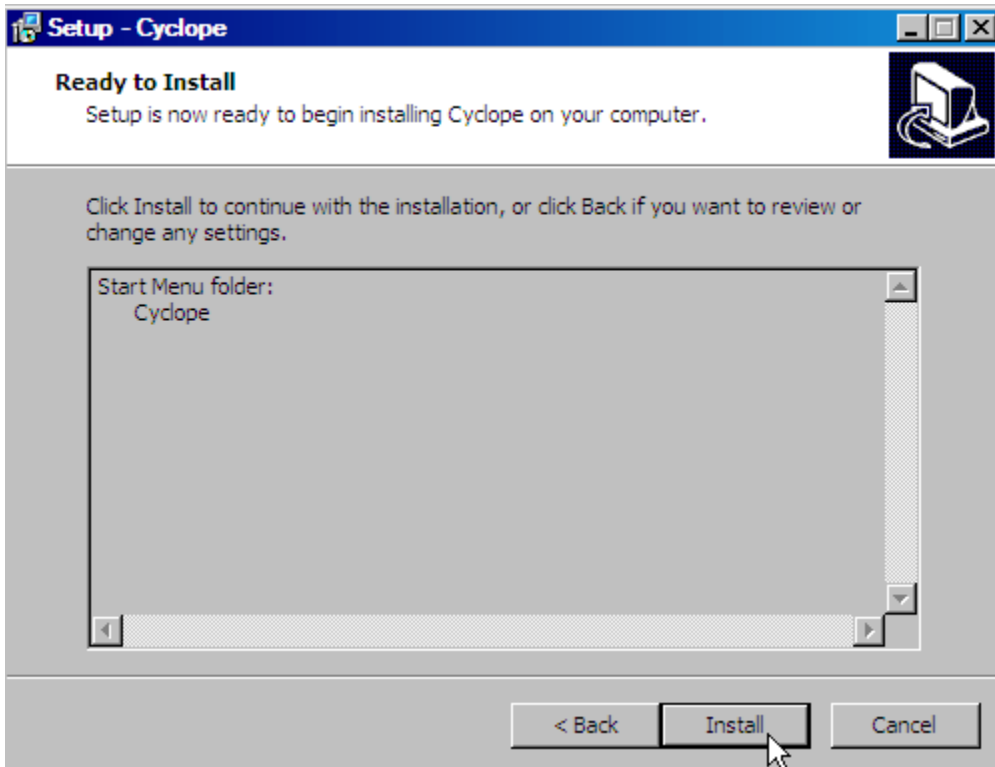
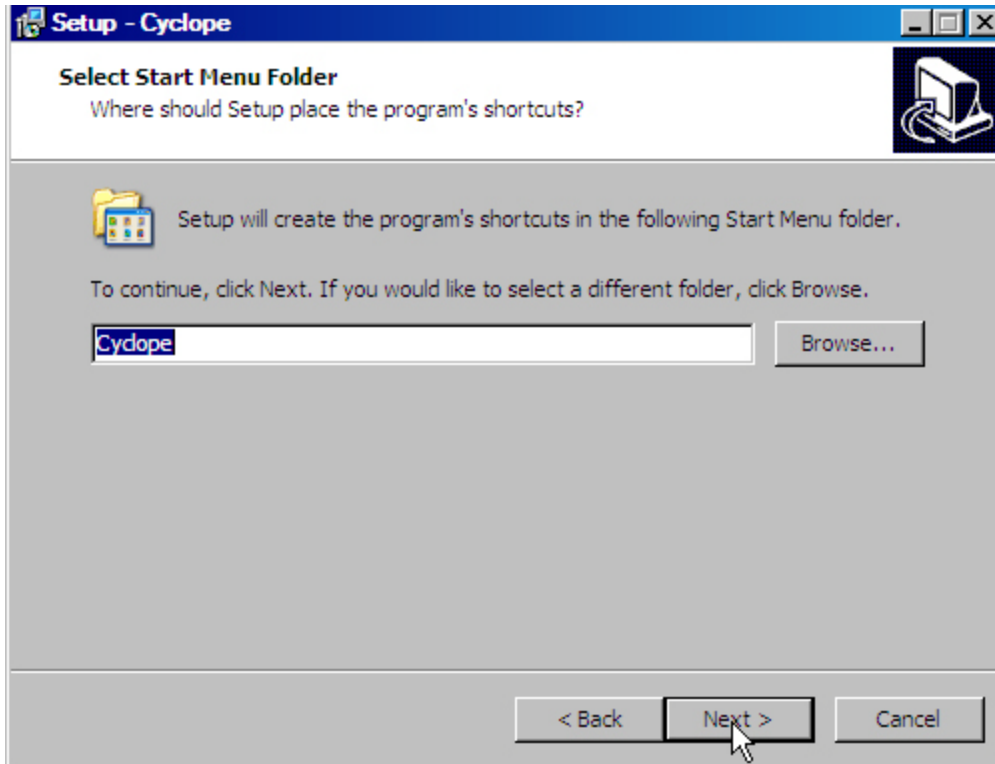
- Apache 2.2
- Php 5.3
- MySQL
- **Cyclope Server** – aplicația noastră

**Setup.exe** – executabilul care realizează instalarea pe sisteme de operare cu **UAC** (User Account Control) (Vista, 7, Server 2008). **UAC-ul** cere utilizatorului acordarea de drepturi administrative când rulează executabilul.

*NOTĂ: APACHE 2.2 ESTE CONFIGURAT SĂ RULEZE PE PORTUL 7879. PRIN URMARE, PENTRU A PUTEA PRIMI PACHETELE DE LA STAȚIILE MONITORIZATE, ESTE NECESAR SĂ VĂ ASIGURAȚI CĂ ACEST PORT ESTE DESCHIS ÎN FIREWALL.*

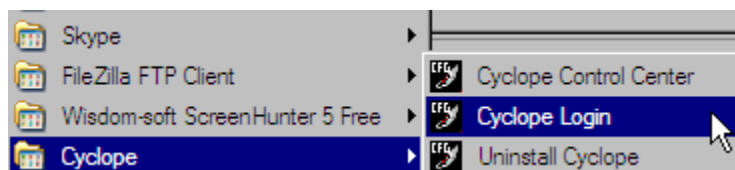
Urmați pașii din wizard-ul de instalare:



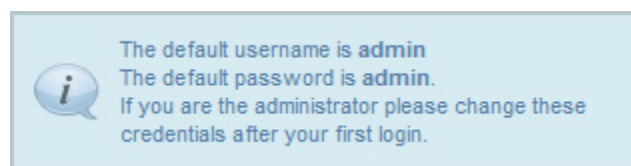


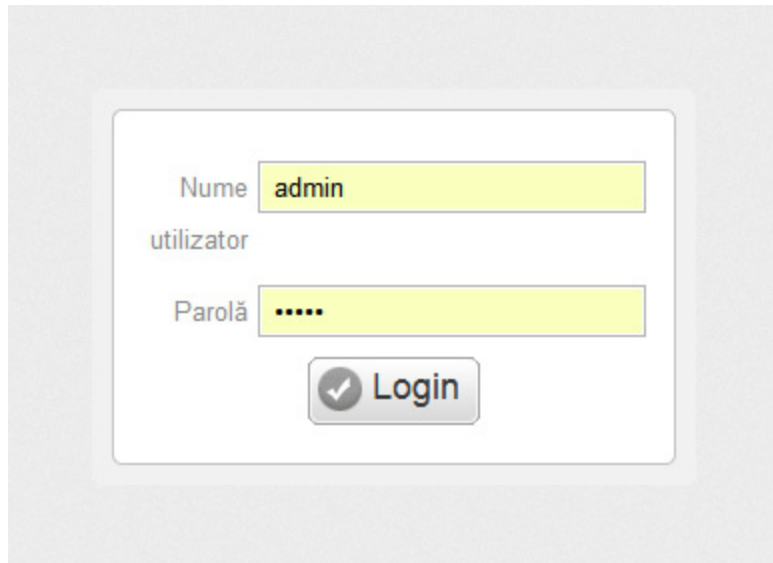


Pagina de login va fi lansată automat. Aceasta poate fi accesată și selectând scurtătura **Cyclope Login** din meniul **Start -> Programs -> Cyclope**.



Credențialele implicite sunt: Nume utilizator: **admin** și Parola: **admin**.





*NOTĂ: VĂ RECOMANDĂM SĂ SCHIMBAȚI PAROLA PENTRU ACEST CONT DE ACCES, DUPĂ CE VĂ LOGAȚI.*

Prima pagină care va fi încărcată este pagina activate.php în care trebuie să completați următoarele informații:

- **Numele companiei** - câmp obligatoriu
- **Nume** - câmp obligatoriu
- **Email** - câmp obligatoriu
- Telefon - câmp opțional
- **Cod de instalare** - câmp obligatoriu. Această informație este needitabilă și este generată la instalarea produsului.

*NOTĂ: ETICHETELE CÂMPURILOR OBLIGATORII SUNT SCRISE CU LITERE BOLDATE, SPRE DEOSEBIRE DE ETICHETELE CÂMPURILOR OPȚIONALE. PUTEȚI OBSERVA DIFERENȚA ÎNTRE CÂMPURILE EMAIL ȘI TELEFON.*

Apăsați butonul **Start Evaluare** și veți putea începe să utilizați produsul.

*NOTĂ: ESTE ESENȚIAL SĂ EFECTUAȚI MAI ÎNTÂI CEREREA DE EVALUARE PENTRU A PUTEA ACTIVA CYCLOPE!*

## 2.2 Instalarea Clientului Cyclope

Aplicațiile client sunt localizate în C:\Program Files\Cyclope\Client. Clientul trebuie instalat pe fiecare calculator pe care se dorește monitorizarea activității.

Această versiune de Cyclope vine cu două variante diferite ale aplicației client, fiecare dintre ele oferind aceleași funcționalități în ceea ce privește capabilitățile de monitorizare. Diferența constă în modul de instalare (și respectiv distribuire) a fiecăruia:

1. **CyclopeClient.exe** (invizibil în Task Manager, recomandabil să fie instalat pe calculatoare care rulează Windows XP, Windows 2000 sau 2003, Vista, 7, 2008 Server).

Este nevoie să se realizeze instalarea manuală pe fiecare stație care urmează a fi monitorizată.

2. **SysRestore.dll** – nu va fi instalat manual pe fiecare stație care urmează să fie monitorizată. În schimb, se va folosi politica de domeniu pentru distribuirea sa în rețea.

### 2.2.1 – Instalarea CyclopeClient.exe

**CyclopeClient.exe** poate fi copiat într-un director vizibil în rețea sau pe un suport portabil (CD, stick USB) de unde administratorul poate rula aplicația pe calculatorul care va fi monitorizat. Pașii de instalare sunt descriși mai jos: Rulați CyclopeClient. În fereastra care apare, faceți click pe butonul Install.

**Înainte să încheiați procesul de instalare, va apărea dialogul de configurare a Clientului Cyclope, permițându-vă să realizați câteva setări de bază.**

**Cyclope Client Configuration**

Cyclope Server Settings

Server Name Or IP Address: compaq

Server Port (default value 80): 7879

Test Server Connection

Note: In case you deploy the Cyclope Client on the same machine where the Cyclope Server is running please enter the local IP address.

Cyclope Client Settings

Server Connectivity (in minutes): 3 (lower means better connectivity)

Monitoring Precision (in seconds): 3 (lower means better precision)

Idle Time / Passive time: 15 (Modify this value in order to calculate the idle time)

The user will be idle after: [ seconds ]

Note: You can set the user idle time by modifying the Monitoring Precision and the Idle Time / Passive time values.

Monitor File System Activity - Fixed and Removable Drives

Save Settings Exit

Singurul câmp obligatoriu din acest dialog este cel rezervat pentru **numele serverului** (calculatorul unde a fost instalat Cyclope Server) sau adresa IP a acelu calculator (în exemplul de mai sus s-a folosit numele serverului). Valoarea implicită a portului este 7879.

După completarea numelui serverului, asigurați-vă că faceți click pe Test Server Connection pentru a testa conectivitatea la server.

**Este foarte indicat ca, la instalarea clientului, să testați și conectivitatea la server.**

Dacă există un firewall instalat, acesta vă va semnala încercarea aplicației de a se conecta la server. Va trebui să acordați acces acestei conexiuni.

**Conectivitatea la server (Server connectivity)** reprezintă frecvența (măsurată în minute) a trimiterii de date de la client către server (rapoartele rezultate pot fi văzute în interfața web a serverului). Valoarea implicită este setată la 3.

**Precizia monitorizării (Monitoring Precision)** reprezintă frecvența (măsurată în secunde) a culegerii de date privind activitatea pe stația monitorizată – valoarea implicită este 3. Valoarea minimă admisă este 1.

**Timp inactiv/Timp pasiv (Idle Time/Passive Time)** – este valoarea necesară pentru a determina perioada după care calculatorul monitorizat va fi înregistrat ca și inactiv. Setarea acestei valori (care se va înmulți cu valoarea Preciziei monitorizării) permite controlul perioadei după care un angajat este considerat inactiv. Valoarea implicită a Preciziei monitorizării este 3, iar Timp inactiv/Timp pasiv este setat la 15 – în concluzie, angajatul va fi considerat ca inactiv după 45 de secunde. Modificarea valorii Timp inactiv/Timp pasiv la 30 va implica faptul că angajatul este considerat inactiv după 90 de secunde.

**Monitorizare Activitate Fișiere – Partiții fixe și mobile (Monitor File System Activity – Fixed and Removable Drives)** – bifând această opțiune alegeți să monitorizați activitatea pe fișiere (fișiere, rețea, dispozitive mobile). Puteți astfel să țineți evidența creării, a modificării, transferului sau ștergerii de documente și fișiere.

**Apăsați Save Settings pentru a completa procesul de instalare a clientului.**

## 2.2.2 – Instalarea / Distribuirea SysRestore.dll

**SysRestore.dll** și **SysRestore.ini** trebuie să fie copiate într-o locație vizibilă în rețea și informația din **SysRestore.ini** trebuie să reflecte caracteristicile serverului dumneavoastră.

Editați fișierul **SysRestore.ini** și completați

```
[General]
  ServerName=numele_serverului_aici
  # server port - default value 80
  ServerPort=7879_aici_dacă_se_folosește_portul_implicit
  #file monitoring
  MonitorFiles=1
```

```
[Monitoring]
```

```
# precision -
Precision=3
# connectivity
Connection=2
#IDLE COUNTER
Idle=3
```

Celelalte valori sunt deja completate, dar puteți să le modificați - MonitorFiles (1 înseamnă că aplicația monitorizează activitatea pe fișiere, 0 înseamnă că activitatea pe fișiere nu va fi monitorizată), Precision, Connection și Idle (au aceleași semnificații ca și cele explicate mai sus – vezi paragraful anterior).

**SystemRestore.vbs** este un exemplu de fișier script care poate fi folosit în cadrul Active Directory. Acesta trebuie de asemenea să fie modificat pentru a corespunde setărilor dumneavoastră:

```
Set WshShell = WScript.CreateObject("WScript.Shell")
Set WshSysEnv = WshShell.Environment("SYSTEM")
If WshSysEnv("PROCESSOR_ARCHITECTURE") = "AMD64" Then
    WshShell.Run "%WINDIR%\SysWow64\rundll32.exe
    \\networkshare\SysRestore.dll rdl \\networkshare\SysRestore.ini"
Else
    WshShell.Run "%WINDIR%\system32\rundll32.exe
    \\networkshare\SysRestore.dll rdl \\networkshare\SysRestore.ini"
End If
```

**networkshare** – trebuie înlocuit cu directorul (calea din rețea) unde veți copia fișierele **SysRestore.dll** și **SysRestore.ini**.

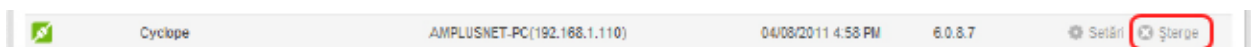
### 3. Dezinstalarea soluției Cyclope Monitorizare Angajați

Procesul de dezinstalare a soluției este ușor. Secvența recomandată presupune dezinstalarea Clientului Cyclope mai întâi, urmată de dezinstalarea Serverului Cyclope.

#### 3.1 Dezinstalarea Clientului Cyclope

##### 3.1.1 – Dezinstalarea aplicației client din interfața web

Puteți dezinstala Clientul Cyclope chiar din interfața web a produsului. Accesați pagina Administrare->Utilizatori Monitorizați și faceți click pe linkul **Șterge** din dreptul angajatului pe care doriți să îl eliminați din lista de monitorizare.



După ce veți confirma ștergerea angajatului, aplicația vă va chestiona dacă doriți de asemenea și dezinstalarea Clientului Cyclope de pe stația monitorizată.



Dacă apăsați butonul Dezinstalează, aplicația client va fi dezinstalată de pe calculatorul monitorizat la următoarea restartare a sistemului.

*NOTĂ: DACĂ APLICAȚIA CLIENT A FOST INSTALATĂ FOLOSIND ACTIVE DIRECTORY, ACEASTĂ COMANDĂ NU VA AVEA EFECT.*

### 3.1.2 – Dezinstalarea aplicației client de pe stația monitorizată

Pentru dezinstalarea aplicației Cyclope Client, accesați următoarea locație: **C:\Program Data\SysRestore2** (sau **C:\Documents and Settings\All Users\Application Data\SysRestore2** dacă sistemul dumneavoastră de operare este o versiune de Windows anterioară lui Windows Vista). Lansați apoi aplicația executabilă: **SystemRestoreUninstall.exe** și apăsați butonul Uninstall Now. Vi se va cere o parolă pentru a realiza dezinstalarea. Această parolă este salvată pe pagina Setări din secțiunea de Administrare. Introduceți parola și finalizați procesul de dezinstalare.

## 3.2 Dezinstalarea Cyclope Server

Dezinstalarea aplicației server se realizează făcând click pe linkul localizat în meniul de Start al sistemului de operare: Start->All Programs->Cyclope->Uninstall Cyclope



Urmați mai departe etapele din configurator și continuați procesul de dezinstalare. Pentru a finaliza procesul este posibil să vi se ceară și restartarea sistemului.